



## ESG - סיכון מהותי או טרנד חולף ?

מרצה: ערן רז, שותף  
מנהל מחלקת Risk & Forensic

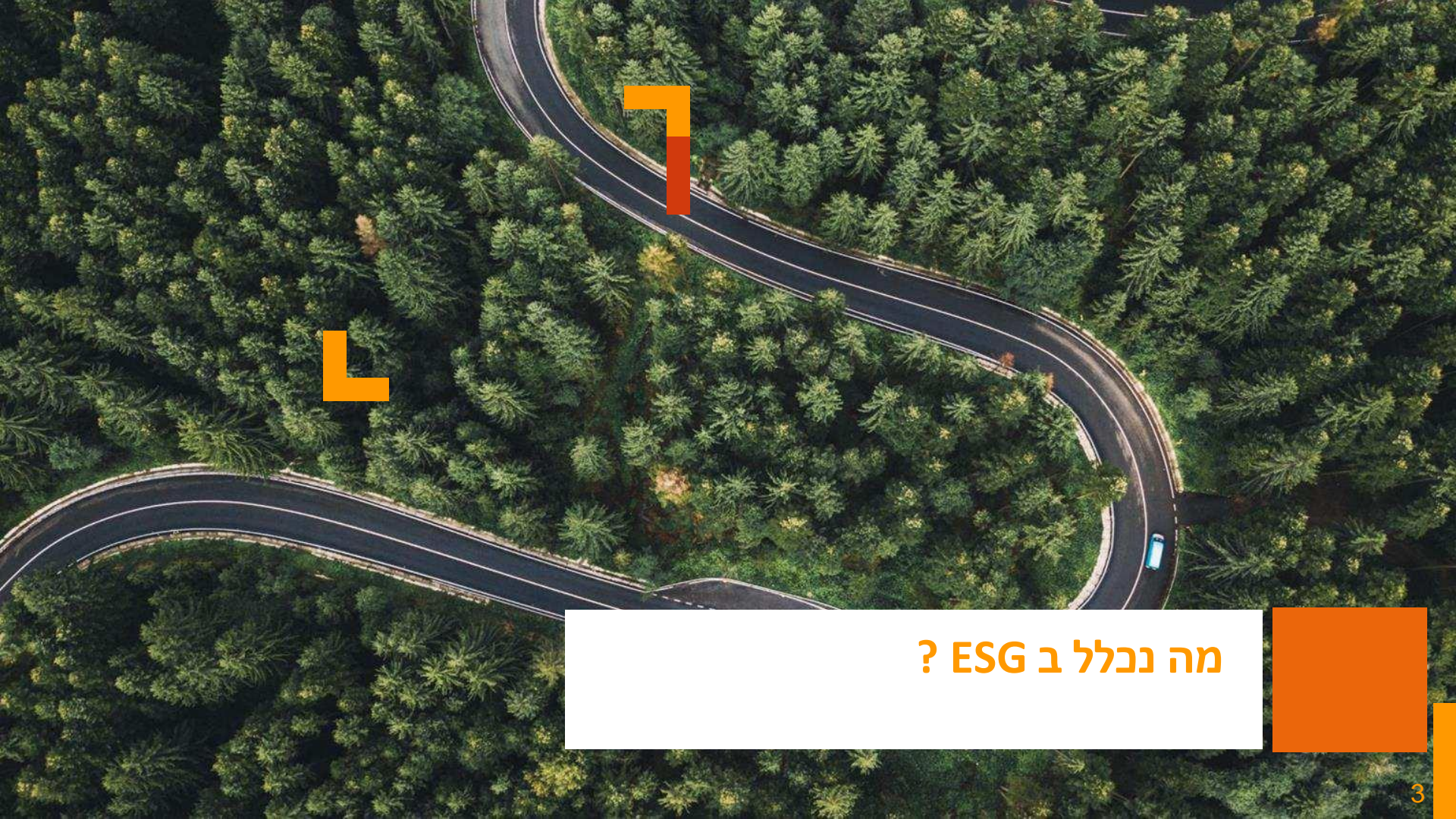


# על מה נדבר היום ?

1 מה נכלל ב ESG ?

2 איך למדוד את ה ESG ?

3 דגשים למבקר הפנימי ושומרי הסף



מה נכלל ב ESG ?

# מה נכלל ב ESG ?

**ESG** מתייחס לגורמים אשר אינם פיננסיים  
אותם משקיעים משלבים בקבלת החלטות  
ההשקעה שלהם בכל אחד מן התחומים : סביבתי,  
חברתי וממשלתי.

**שיקולי ESG הקשורים להשקעות** קיימים מאז  
שנות ה-60, כאשר אלה כונו אחריות חברתית ו/או  
השקעה יציבה.

בשנים האחרונות, שיקולי **ESG** כוללים התאמת  
ערכים לסיכונים (אקלים, הון אנושי, מגוון מגדרי  
וכו') והזדמנויות שעשויות להשפיע על יכולתה של  
חברה ליצירת ערך לטווח ארוך.



# למה עכשיו?

## הזדמנויות

תזרים קניות ESG זינק ב 400% ב-2019-  
וב 200%-ברבעון הראשון לשנת 2020

חברות עם ESG גבוה יכולות להפיק תועלת דירוג מעלות  
הון טובה יותר

לחברות שמובלות על ידי מטרה יש את היכולת לנצל  
שווקים חדשים, למשוך בישרונות טובים יותר, להגביר  
את שביעות רצון העובדים ולבנות אמינות מותג חזקה  
בקהילה

## סיכון

משקיעים מוסדיים, כמו BlackRock, ו SSGA-יצביעו  
כנגד מי שלא יתעבבו באימוץ שיקולי ESG

מחקר ESG מתקדמים "למיינסטרים":  
לפי S&P, 83% ממנהלי השקעות ואשראי אומרים  
שגורמי " ESG הפכו להיות מובנים בעבודתם"

סיכון אקלים אינו רק דאגה עתידית כפי שעולה  
מניתוח הנתונים הכמיתים .

## רגולציה

הרגולציה העולמית נמצאת בתהליך מואץ והתמקדות  
של האיחוד האירופי בהנחיות אשר אינן פיננסיות

ארצות הברית מצטרפת מחדש להסכם פריז, חבר  
ההנהלה של ה PCAOB-נואם על שיקולי ESG's CAM-

ה SEC- מעודד הקמתן של ועדות ביקורת להיות  
ומבקש מהן להיות "מעורבות באופן פעיל"  
בסקירות שאינן כוללת שיקולי GAAP אך כן  
שיקולי ESG

# השינוי שחל ביחס משקיעים ובעלי עניין כלפי ESG

**89%** מהמשקיעים אומרים

שהחברה שלהם שינתה את מדיניות ההצבעה ו/או ההתקשרות שלה כדי להיות קשובה יותר לסיכוני ESG

**2/3** מהמשקיעים המוסדיים

מאמינים כי ESG יהפוך ל"סטנדרט בתעשייה" תוך 5 שנים

**40bp**

תועלת בעלות ההון הממוצעת בין רבעון הדירוג הגבוה והנמוך ביותר במדד

MSCI World

**20%**

מכל תעודות הסל יהיו קשורות לדירוג ESG עד שנת 2028 כך ע"פ תחזיות BlackRock

**67**

מתוך 100 חברות מדורגות ב S&P שפרסמו הצהרות אשר תומכות בנושא שוויון גזעי, התבקשו על ידי הרגולטור בניו יורק לחשוף מידע בנוגע ל-D&I

**#53**

חברות בשנת 2020 ש- BlackRock נקטה נגדן צעדי הצבעה בגין השהיית פעולה וחשיפה בנושאי ESG

בעלי עניין, כולל לקוחות, רגולטורים וארגונים לא ממשלתיים, דורשים יותר שקיפות ושהצהרת ה-SEC על תפקיד וועדת הביקורת יכללו מעתה מדדים כמיתים לבחינת שיקולי ESG משתמשים מבקשים לקבל מידע עקבי ואיכותי אשר מתווה תוכנית אסטרטגית ליצירת ערך לטווח ארוך.

"חברות עם ביצועים חזקים בנושאים מהותיים <קיימות > עולות על חברות עם ביצועים גרועים בנושאים מהותיים, בהתאם להשקעות מהותיות שמגבירות ערך לבעלי המניות; לחברות עם ציוני מהותיות <קיימות > גבוהים ובמקביל עם ציוני אי-מהותיות נמוכים יש את ביצועי המניות העתידיים הטובים ביותר, כצפוי".

# תובנות נוספות מסקרי PwC

1

שינוי תפיסה מ " ESG צייתי" ליצירת ערכי ESG

2

הממשלה היא המפתח - הכתבה מלמעלה המנוהלת ע"י הממשלה היא שתקבע את הלך הדברים

3

הצלחה של ESG היא 50% עשייה ו-50% להסביר לאנשים הנכונים

4

אמון ואותנטיות חשובים יותר מתמיד - אתגרי איכות הנתונים

5

- במבט לקדימה - אנחנו מצפים לראות את המגמות הבאות:
- אותנטיות והבטחתם של שיקולים לצדדים שלישיים
  - טכנולוגיה, אוטומציה וניתוח נתונים הם חלק מהפתרון
  - קביעתם של סטנדרטים מקובלים ורגולציה נוספת
  - תכונה מרכזית שינוי אקלים, (Zero Carbon) תנופה של צדק חברתי

# הבנת המושגים של ה - ESG

## מסגרות דיווח ESG



- [SASB](#) - Sustainability Accounting Standards Board
- [TCFD](#) - Task Force for Climate-related Financial Disclosures
- [GRI](#) - Global Reporting Initiative
- [WEF IBC](#) - World Economic Forum International Business Council
- [SDGs](#) - Sustainable Development Goals

## דירוג ESG



- [MSCI](#) - Reviews public disclosures on E,S and G
- [ISS](#) - Previously G rater, now expanded to E and S
- [Sustainalytics](#) - ESG rater, provides score in [Yahoo Finance](#)
- [CDP](#) - rates companies on E based on voluntary reporting by the company
- [DJSI](#) - tracks the stock performance of the world's companies in terms of ESG







איך למדוד את ה ESG ?



# מדד בשלות של ארגונים בתחום ה ESG



## פיתוח תוכנית ESG

# דוגמאות לעקרונות הדירוג ה-ESG של חברת ISS

## סביבתי

פסולת וחומרים רעילים	פחמן ואקלים
פסולת /מסוכנת אלקטרונית	יעילות אנרגיה ודלק
חומרי אריזה	פליטת גזי חממה
<b>ניהול סיכונים והזדמנויות הקשורים לסביבה</b>	טכנולוגיה והזדמנות
תוכניות קיימות עתידות	<b>משאבים טבעיים</b>
	מים
	אדמה, יערות ומגוון ביולוגי

## חברתי

עבודה, בריאות ובטיחות	בעלי עניין וחברה	זכויות אדם
בריאות ובטיחות תעסוקתית	אתיקה עסקית ונגד שחיתות	מקורות אתיים
גיוון ושוויון בכוח העבודה	ניהול ופיקוח על קיימות	סקירת ספקים וביקורת
תקני שרשרת אספקה	לובינג	<b>בטיחות מוצר, איכות ומוגן</b>
מקורות אתיים	בריאות, רפואה ותזונה	בטיחות המוצר, איכות ורעילות
הדרכה ופיתוח		אבטחת מידע ופרטיות
פיצויים והטבות		שיווק אתי ויתקשורת

## ממשלתי

מבנה הדירקטוריון	פיצוי
הרכב מועצת המנהלים	תשלום על בסיס -ביצועים ואי ביצועים
ועדות דירקטוריון	שימוש בהון עצמי
עצמאות מועצת המנהלים	שכר למי שאינם מנהלים
<b>זכויות בעלי מניות</b>	<b>ניהול סיכונים</b>
הצבעה, מניה אחת אחת	ביקורת חיצונית
זכויות הצבעה	ביקורת ומחלקת חשבונאות
בעלי מניות וזכויות מיעוט	ניהול על ידי אבטחת מידע
	תקשור, רמת חשיפה, מסמכי מדיניות

Source : PwC research and analysis  
\* Irrelevant categories are not presented e.g. Animal Welfare for the  
drugs and cosmetics industry

# MSCI מפצלת את שלושת הנדבכים העיקריים לקטגוריות שונות המתייחסות לאותם ערכי בסיס

נדבך איכות הסביבה				נדבך חברתי			נדבך ממשלתי		
שינוי אקלים	הון טבעי	זיהום ופסולת	הזדמנויות הקשורות לסביבה	הון אנושי	אחריות מוצר	התנגדות בעלי עניין	הזדמנויות חברתיות	ממשל תאגידי	התנהגות ארגונית
פליטת פחמן	מצוקת מים	פליטות רעילות ופסולת	הזדמנויות בקלינטק	ניהול עבודה	בטיחות ואיכות המוצר	מקורות בעייתיים	גישה לתקשורת	דירקטוריון	אתיקה עסקית
עקבות של מוצרי פחמן	מגוון ביולוגי ושימושי קרקע	חומרי אריזה ופסולת	הזדמנויות בבנייה ירוקה	בריאות ובטיחות	בטיחות כימית		גישה למימון	שכר	שקיפות במס
השפעת מימון סביבתי	מקורות חומרי גלם		הזדמנויות באנרגיה מתחדשת	פיתוח הון אנושי	בטיחות מוצר פיננסי		גישה לבריאות	בעלות ושליטה	
פגיעות בשינויי אקלים	אורגניזמים מהונדסים	פסולת אלקטרונית		תקני עבודה בשרשרת האספקה	פרטיות ואבטחת נתונים		הזדמנויות בתזונה ובריאות	חשבונאות	
					השקעה אחראית		יחסי קהילה		



דגשים למבקר הפנימי ושומר הסף

## יעדי ה ESG של האומות המאוחדות



**The United Nations Sustainable Development Goals (SDGs) complement the GRI standards and Companies often link the SDGs to the indicators in the GRI Sustainability Reporting Guidelines and Sector Disclosures.**

- 17 Sustainable Development Goals (SDGs)
- A universal call to action to end poverty, protect the planet and ensure that all people enjoy peace and prosperity by 2030.
- SDGs are integrated—that is, they recognize that action in one area will affect outcomes in others, and that development must balance social, economic and environmental sustainability.
- Adopted by all United Nations Member States in 2015

# שילוב עקרונות ESG לאחריות שומרי הסף

## ממשל תאגידי

### מעורבות:

- האם סיפור ה-ESG-ושל החברה מתווך בצורה נכונה למשקיעים ובעלי עניין אחרים?

### הרכב הדירקטוריון:

- האם לדירקטוריון יש את המומחיות והכישורים הדרושים כדי לפקח על סיכונים והזדמנויות בקשר עם ה-ESG?

### השכלה:

- האם מועצת המנהלים מבינה את חשיבות ה-ESG-למשקיעים ולבעלי עניין אחרים?
- האם מועצת המנהלים "מחונכת" כראוי בהקשר של ESG?

## ועדת התגמול

### אחריות:

- האם יעדי ה-ESG-ואבני הדרך משולבים ביעילות בתוכנית התגמול למנהלים?

### כישורן ותרבות:

- כיצד נערכת ההנהלה לביצוע אסטרטגיית ה-ESG
- האם האנשים והתהליכים הנכונים קיימים בחברה?
- האם לחברה יש תרבות המאמצת את מאמצים הקשורים ל-ESG?

## ועדת הביקורת

### גילוי:

- האם גילויי הקשורים ל-ESG (האיכותיים והכמותיים) מדורגים על ידי המשקיעים?
- באילו מסגרות ו/או תקנים של ESG משתמשת החברה?

### תהליכים ובקורות:

- האם קיימים תהליכים ובקורות כדי להבטיח שגילויי ה-ESG-מדויקים ניתנים להשוואה ועקביים?

### הבטחה:

- האם מבוצעת ביקורת בלתי תלויה על מנת להבטיח שגילויי ה-ESG-מהימניים?

# בחינת עומק – תפקידי הביקורת הפנימית

תפקידה של הביקורת הפנימית הוא להגן על הערך הארגוני לאתר סיכונים מבוססים, לייעץ ולהגיע לתובנות הקשורות לשיקולי ESG באמצעות:

- הערכה של ניסוח ואפקטיביות של בקרות, מדדים ודיווח הקשורים ל-ESG
- קישור סיכוני ESG לסיכונים קיימים, יעדים עסקיים ולכרוך אותם במדדי ביקורת הפנימית.
- לוודא את כי הבקורות הפנימיות בנוגע למידע הרלוונטי אכן מועברות לדוח הקיימות.

## דוגמה לפעילויות IA

- תיעוד תהליכים ו/או נרטיבים סביב נושאי ESG, מדדים ודיווח
- תיעוד סיכוני ESG ובקרות
- בדיקת עיצוב ואפקטיביות של בקרות תוכנית ESG מדדים, טכנולוגיה תומכת ודיווח
- הערכת מוכנות של תהליכים ובקרות
- שילוב מדדי ESG בניהול סיכונים ארגוניים ERM
- פיתוח תוכנית ביקורת פנימית ארוכת טווח סביב ESG
- הערכת בשלות (עבור התוכנית, מערך המדדים או פיתוח הדוח)
- תמיכה בדירקטוריון והנהלה

## דוגמה לתחומי מיקוד של ESG

### סביבתי



- פגיעות בשינויי אקלים - עקבות פחמן, פליטות וסיכונים פיזיים או סיכוני מעבר לסיכונים עם שיעור פחמן נמוך

### חברתי



- הון אנושי - בריאות ובטיחות, גיוון והכלה, פערי תגמול, תקני שרשרת אספקה
- אחריות מוצר - פרטיות ואבטחת מידע, ביטוח, בריאות וסיכון דמוגרפי

### ממשלתי



- ממשל תאגידי - דירקטוריון ותגמול
- התנהגות תאגידית - אתיקה עסקית ושחיתות, יחסי קהילה



## כמו בכל נושא חדש מתחילים מהבסיס...



### ה "Ramp Up" - ESG ב IA

- פתח היכרות עם מינוחי ESG תקנים ומסגרות (גזי חממה TCFD, SASB, PCAF וכו')
- התכונן להערכות מהותיות של ESG וקיימות
- דרישות לדיווחים השונים
- הבן את ה ESG- של החברה ואסטרטגיות וסיכונים ספציפיים לאקלים
- הכר את סיכוני האקלים או ניתוח תרחישים עבור מעבר וסיכונים פיזיים
- הערך את צרכי הנתונים והמשאבים הכוללים עבור הערכות סיכונים ודרישות דיווח
- קבע גישה כוללת לביקורת של הרכיבים כהגדרתם, (מדדים וגילויים איכותיים)
- נקודת חולשה כללית - איך מתחילים ומה עושים



### פעל בהתאם לנקודות החוזק שלך כמבקר פנים

- הבנה של בקרות פנימיות, הפרדת תפקידים, תהליכים עסקיים ומערכות
- הבנת הדיווח הכספי
- היכרות עם עסקים, מוצרים ושירותים קיימים
- מודעות לפערי בקרה ותוכניות פעולה ניהוליות
- אובייקטיביות ועצמאות עם גישה ישירה לוועדת הביקורת

## נקודות חשובות לבחון בעת ביצוע ביקורת פנים בנושא



### הזדמנויות

- התקשרות יזומה עם בעלי עניין מרכזיים (הנהלה, ועדת ביקורת, ועדת ניהול סיכונים, דירקטוריון)
- חיבור של הנקודות - שינויי אקלים מתגברים כסיכון מרכזי בהשוואה לזמן ומשאבים המוקדשים בתוך ביקורת הפנים
- לספק תובנות והבטחה לגבי אחד מהסיכונים בעלי השיעור הגבוה ביותר אשר עומדים בפני החברה
- לספק בטחון בלתי תלוי לכך שהסיכונים הקשורים לאקלים מזוהים, מנוהלים ומופחתים



### סדרי עדיפויות

- להרחיב את הידע על שינויי אקלים ולשפר את מיומנות הצוות
- לפתח הבנה של הקשר בין הסיכון לשינויי האקלים לבין כלל הסיכונים של הארגון
- לבצע הערכת סיכונים לשינויי אקלים (ונושאים אחרים הקשורים לקיימות)
- להעריך את האפקטיביות והבשלות של גופי הפיקוח והממשל
- להעריך האם סיכוני האקלים וההזדמנויות משולבים בתכנון האסטרטגי והתפעולי
- הבנה של כל דרישות הדיווח וההתחייבויות הציבוריות הנדרשות או ברובן

# תובנות מביקורת פנימיות שביצענו - סיכוני אקלים

בארץ ובעולם כבר החלו לשקול סיכוני אקלים בפעילויות הביקורת ומצפים לנסיקה משמעותית ב - 2022

## הערכת סיכונים

- **שילוב ולא בידוד** - סיכון אקלים נחשב כמניע של סיכונים קיימים ולא כסיכון בפני עצמו. שיקולי סיכוני אקלים מוטמעים בסיכונים הקיימים (ציות, תפעול, אשראי, שוק, נדילות, אסטרטגיה, מוניטין)
- **התאם את מכלול הביקורת** - מבקרים החלו לשלב סיכוני אקלים בישויות הרלוונטיות הניתנות לביקורת על ידי מיפויים למדדים של סיכוני אקלים. בנוסף, הוספת תגיות של ESG או אקלים בתוך כלי ניהול ביקורת כדי לאפשר אסטרטגיות רב-שנתיות.
- **השפעה מוגבלת על ציוני הסיכון** - דירוגי הסיכון של IA עדיין לא מושפעים במפורש מגורמי של סיכוני אקלים. לא כל הגופים סיכמו על מדדי תיאבון סיכון, מזהי סיכון והערכות סיכון קו שני.
- **עדכונים המתבצעים בתשתית הדיווח** - חקור את עדכון תשתית הערכת הסיכונים בכדי לנטר את ייחוס השינויים בדירוג הסיכון לגורמי סיכוני אקלים לאורך זמן.
- **הגברת העניין של הדירקטוריון והנהלה הבכירה** - הם כבר הביעו רמת עניין גוברת בחוות דעתה של ביקורת הפנים בקשר לסיכון אקלים.

# תובנות מביקורת פנימיות שביצענו - סיכוני אקלים

בארץ ובעולם כבר החלו לשקול סיכוני אקלים בפעילויות הביקורת ומצפים לנסיקה משמעותית ב - 2022

## פעילויות ביקורת

- **השפעת סיכוני האקלים אשר תילקחנה בחשבון בביקורת של שנת הביקורת הקרובה** - קיים מאמץ מרוכז לחשוב מחדש על ההשפעה של סיכוני אקלים על סיכונים ומסקנות אחרות במסגרת תוכנית הביקורת הקיימות
- **הערכות עצמיות ניהוליות** - הדעה הרווחת הקיימת היא, כי חטיבות עסקיות אינן מבינות עד הסוף כיצד סיכוני אקלים יכולים להשפיע על תחומי אחריותם. השיקול הוא של שימוש בהערכות אלו ליצירת מלאי של מוצרים וקבלת מידע של ההנהלה לגבי הסיכונים.
- **בניית מפות סיכונים, פורמליזציה של מסגרת ניהול / בקרות** - יחידות ביקורת פנים מתחילות לסייע בפיתוח מפות סיכונים (בקרורות זריומות נתונים) עבור סיכוני אקלים ודיווח של סיכוני ESG בדומה לתהליכי SoX במסגרת COSO.
- **מפת דרכים** - ארגונים מפתחים מפת דרכים בכדי להבטיח כיסוי מלא של כל מרכיבי המפתח הקשורים לסיכוני אקלים.
- **תגבור בשנת 2022** - חלק מהמבקרים מצפים להוסיף ביקורות עצמאיות על תחומי של שינויי אקלים ספציפיים (למשל ממשל, יוזמות מימון קיימות, תהליכי דיווח על סיכוני אקלים, איכות נתונים).

# תובנות מביקורות פנימיות שביצענו - סיכוני אקלים

חברי הדירקטוריון הופכים יותר ויותר מתוחכמים ביחס ל ESG - שאלות נפוצות שאנו רואים הן:

מהם סיכוני ה ESG - העיקריים שהעסק מתמודד איתם? איך אנחנו פונים אליהם? איך הם מתפתחים?	האם סיכוני ESG כלולים בתוכנית ERM?
כיצד אנו מסתכלים על ESG כדי לחדש ולהוסיף יעילות, ערך או חיסכון בעלויות לעסק שלנו? האם סיכוני ESG מטופלים בנפרד, או שהם כלולים במלואם באסטרטגיה הכוללת שלנו? האם אנחנו בוחנים מה המתחרים שלנו עושים?	האם ESG נכלל באסטרטגיה ארוכת הטווח שלנו?
האם חברי צוותי האחריות התאגידית והקיימות שלנו עובדים בשיתוף פעולה הדוק עם כספים וסיכונים? או שזה מאמץ עקר?	כשבעלי עניין רוצים לדבר על הערך לטווח ארוך, האם עלינו לבקש מצוות הקיימות או האחריות התאגידית להתערב?
האם הדירקטוריון מקבל את המדדים הנכונים בכדי לנטר את הסיכונים הללו ביעילות?	האם יש לנו את המידע הדרוש לנו כדי לפקח על אסטרטגיות ה ESG - והסיכונים שלנו?
האם הסתכלנו על מסגרת SASB, או מדדים זמינים אחרים?	האם שקלנו להשתמש במסגרת פיקוחית בכדי להעריך/לדווח על מדדי ESG בחברה שלנו?
כיצד נוכל לשפר את גילויי ה ESG - שלנו ולהגביר את האמון בתחום זה? איך אנחנו מבססים זאת מול אחרים?	כיצד אימצנו את הדרישות הרגולטוריות והגילויים הציבוריים שלנו כדי לשקף את ההתמקדות הנוכחית של ה - SEC והמשקיעים בשינויי האקלים וסיכונים הנלווים?

# In case you need anything...



**Eran Raz**  
Partner, PwC Israel  
Risk & Forensic leader

E: [Eran.raz@pwc.com](mailto:Eran.raz@pwc.com)  
T: +972 3 7963800  
M: +972 54 6660260

